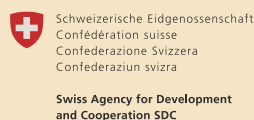


ນິເວດວິທະຍາຖືກໄລ່ລ້າ

ຂຽນໂດຍ: ວິມິນລັດ ວັນນະວົງ

ເພີ່ມທະວີການນຳໃຊ້ ແລະ ຄຸ້ມຄອງທີ່ດິນ ແລະ ຊັບພະຍາ
ກອນທຳມະຊາດ ຢູ່ໃນ ສປປ ລາວ ໃຫ້ຍືນຍົງໂດຍການສົ່ງ
ເສີມການເຂົ້າເຖິງຂໍ້ມູນຂ່າວສານ, ສົ່ງເສີມການມີສ່ວນຮ່ວມ
ແລະ ຍົກລະດັບຄວາມສາມາດໃຫ້ແກ່ຄູ່ຮ່ວມງານ.

<http://www.rightslinklao.org>





ລິຂະສິດໃນການຈັດພິມ

ໂຄງການເຄືອຂ່າຍຂໍ້ມູນທີ່ດິນ ແລະ ຊັບພະຍາກອນທຳມະຊາດ (Rights- LINK Lao Project) ແລະ ອົງການບ້ານຈຸດສຸມສາກົນ (VFI)

ຂຽນໂດຍ

ທ່ານ ນາງ ວິມິນລັດ ວັນນະວົງ

ຮູບ

ຜູ້ກວດແກ້ ແລະ ຮຽບຮຽງພາສາ
ຈັດພິມຄັ້ງທຳອິດ

ທ່ານ ຫນູພັນ ມະຫາພິນ ແລະ ທ່ານ ນາງ ຄຳຫລ້າ ພຸດທະລາດ

ສະໜັບສະໜູນການຈັດພິມໂດຍ
ຈັດພິມທີ່

ອົງການເອັດສ໌ດີຊີ

ທະບຽນພິມເລກທີ

ສະຫງວນລິຂະສິດ

ບົດນຳ

ບັດຈຸບັນການປູກຢາງພາລາເປັນເສດຖະກິດໄດ້ນັບມື້ນັບເພີ່ມຂຶ້ນ, ເຊິ່ງເປັນທາງເລືອກຂອງລັດຖະບານ ໃນການຢຸດຕິການຖາງປ່າເຮັດໄຮ່ແບບເລື່ອນລອຍກ້າວໄປເຖິງຢຸດຕິການຖາງປ່າເຮັດໄຮ່ຢ່າງສິ້ນເຊີງ ແລະ ຫຼຸດຜ່ອນຄວາມທຸກຈົນຂອງປະຊາຊົນ

ແຕ່ຖ້າເບິ່ງອີກດ້ານໜຶ່ງຄວາມຕ້ອງການໃນການນຳໃຊ້ດິນເພື່ອປູກຢາງພາລາເປັນຈຳນວນ ຫຼາຍໃນບາດດຽວອາດມີຜົນສະທ້ອນ ໂດຍກົງກັບລະບົບນິເວດວິທະຍາເຊັ່ນ: ຈຳນວນປ່າໄມ້ທຳມະຊາດຫຼຸດລົງ, ສັດປາກໍຂາດທີ່ຢູ່ອາໄສ, ໃນນັ້ນບ້ານແສນອາດ ກໍ່ເປັນບ້ານໜຶ່ງທີ່ຢູ່ໃນເປົ້າໝາຍຂອງເມືອງໃນການປູກຢາງພາລາເພື່ອຫຼຸດຜ່ອນການຖາງປ່າເຮັດໄຮ່, ໃຊ້ນະໂຍບາຍ(2+3)ຄື ຊາວບ້ານເປັນດິນ ແລະ ແຮງງານ, ສ່ວນບໍລິສັດເປັນທຶນ, ວິຊາການ ແລະ ການຕະຫຼາດ.

ສາຍເຫດຕົ້ນຕໍທີ່ພາໃຫ້ເກີດຜົນກະທົບຕໍ່ລະບົບນິເວດວິທະຍາແມ່ນມີຫຼາຍປັດໄຈແຕ່ປັດໄຈທີ່ສຳຄັນແມ່ນ ການປູກຢາງພາລາໃນເນື້ອທີ່ຫຼາຍເກີນຄວາມສາມາດຂອງຊາວບ້ານ, ບໍ່ໄດ້ມີການປະສານງານກັບພາກສ່ວນທີ່ກ່ຽວຂ້ອງ ແລະ ຂັ້ນຕອນໃນການຈັດຕັ້ງປະຕິບັດ

ບັນຫາມີຢູ່ວ່າ ເມື່ອວິຊາການຂັ້ນເມືອງ (ວິຊາການຈາກຫ້ອງການກະສິກຳປ່າໄມ້ເມືອງ, ອົງການຄຸ້ມຄອງທີ່ດິນ ແລະ ວິຊາການຈາກຫ້ອງການປົກຄອງເມືອງ) ໄດ້ລົງໄປປຸກລະດົມຊາວບ້ານ, ໂດຍທີ່ບໍ່ໄດ້ມີແຜນການໃນການຈັດສັນທີ່ດິນປະກອບໃສ່ຄວາມຕ້ອງການຂອງບໍລິສັດຢາກໃຫ້ຊາວບ້ານປູກຢາງພາລາໃນເຂດໄກ້ເສັ້ນທາງ, ເພື່ອຫຼຸດຜົນທຶນໃນການສ້າງທາງເຂົ້າໄປຫາສວນຢາງພາລາໂດຍບໍ່ໄດ້ຄຳນຶງ ເຖິງເຂດປ່າປ້ອງກັນ, ປ່າສະຫງວນແຕ່ປະການໃດເລີຍ.

ບໍ່ວ່າ ການດຳເນີນການໃດກໍຕາມຫາກບໍ່ມີການຈັດສັນລະອຽດກໍຈະລົງຜົນກະທົບທີ່ບໍ່ດີຕໍ່ສະພາບແວດປລ້ອມ (ຄົນ, ສັດ, ຊັບພະຍາກອນທຳມະຊາດອື່ນໆ ອີກຫຼາຍ) ເຊັ່ນຕໍ່ກັບຄົນເຮົາກໍເກີດການຍາດແຍ່ງດິນທຳການຜະລິດ, ຕໍ່ສັດຂາດທີ່ຢູ່ອາໄສເມື່ອປ່າໄມ້ຖືກທຳລາຍ, ສ່ວນກັບຊັບພະຍາກອນທຳມະຊາດແຫຼ່ງ ນ້ຳບົກແຫ້ງ ປາທຳມະຊາດຂາດທີ່ຢູ່ອາໄສ. ເກີດດິນເຊາະເຈື່ອນຖັບຖົມແຫຼ່ງນ້ຳທຳມະຊາດ, ກໍລະນີໄປຖາງປ່າປູກຢາງ ພາລາໃນເຂດປ່າສະຫງວນ, ປ່າປ້ອງກັນ, ປ່າຊົມໃຊ້ຂອງບ້ານ ເຊິ່ງເປັນບ່ອນຊາວບ້ານທຳມາຫາກິນເກັບຜັກ, ເກັບໜໍ່, ຢາພື້ນເມືອງຂອງປະຊາຊົນຊາວ ບ້ານແສນອາດ ຈຳນວນ 75 ຫຼັງຄາເຮືອນທີ່ດຳລົງຊີວິດໃນເຂດ ຊົນນະບົດອາໄສທຳມະຊາດເປັນຫຼັກ.

ບັນຫານີ້ສະແດງໃຫ້ເຫັນຊ່ອງຫວ່າງການເຊັນສັນຍາປູກຢາງພາລາໃນຈຳນວນຫຼາຍບາດດຽວ, (ຈຳນວນ 7.000 ເຮັກຕາ ທີ່ທາງອຳນາດການປົກຄອງແຂວງໄດ້ເຊັນຮ່ວມກັບບໍລິສັດ) ໂດຍຍັງບໍ່ໄດ້ຮັບການວາງແຜນການ, ໃນການນຳໃຊ້ທີ່ດິນແບບຮັດກຸມກ່ອນຈະດຳເນີນການປູກຢາງພາລາ, ບົ່ງບອກເຖິງການສຶກສາຜົນກະທົບ ດ້ານສິ່ງແວດລ້ອມຍັງມີຂໍ້ຈຳກັດ, ບໍ່ທັນເວລາ ແລະ ຂາດການປະສານງານກັບຫຼາຍພາກສ່ວນ, ໝວຍງານ ປ່າໄມ້ ແລະ ທີ່ດິນຍັງຂາດການຕິດຕາມກວດກາການນຳໃຊ້ທີ່ດິນຂອງປະຊາຊົນ, ຫຼັງຈາກທີ່ຮູ້ວ່າ ເຂດພື້ນທີ່ປູກຢາງພາລາໄດ້ກວມເອົາເຂດປ່າປ້ອງກັນ, ປ່າສະຫງວນ ແລະ ພື້ນທີ່ລ້ຽງສັດຂອງຊາວບ້ານ.

ພາຍຫຼັງທີ່ປູກຢາງພາລາໄປຮອດໜຶ່ງປີປະຊາຊົນໃນບ້ານເລີ່ມບໍ່ມີພື້ນທີ່ໃນການປູກເຂົ້າ ແລະ ພື້ນທີ່
ໃນການລ້ຽງສັດ, ເຄື່ອງປ່າຂອງດົງທີ່ເຄີຍໄປເກັບເພື່ອມາກິນແຕ່ລະວັນກໍເລີ່ມໜ້ອຍລົງປະຊາຊົນ ບໍ່ມີ
ທາງເລືອກ, ຈຳເປັນຕ້ອງຂາຍສັດລ້ຽງອອກຈຳນວນຫຼາຍເພາະວ່າ (ບັນຫາທີ່ໜຶ່ງຍ້ານສັດເຂົ້າໄປທຳ
ລາຍສວນຢາງຈະຖືກປັບໄໝ, ບັນຫາທີ່ສອງຊາວບ້ານບໍ່ຮູ້ຈະໄປຫາລາຍໄດ້ມາຈາກໃສ່ເພື່ອມາລ້ຽງຊີບ
ໃນຊ່ວງໄລ ຍະເວລາທີ່ບໍ່ທັນໄດ້ຮັບຜົນຜະລິດຈາກຢາງພາລາ).

ຕາມສັນຍາບໍລິສັດຕ້ອງສົ່ງເສີມຊາວບ້ານປູກພືດໄລຍະສັ້ນ (ສັນຍາເລກທີ 540/ຈຂ ລົງວັນທີ
07/04/2006 ໂດຍການເຊັນສັນຍາຂອງອົງການຈັດຕັ້ງແຂວງ ແລະ ປະທານຄະນະກຳມະການສົ່ງເສີມ
ແລະ ຄຸ້ມຄອງ ການລົງທຶນທັງພາຍໃນ ແລະ ຕ່າງປະເທດ) ເພື່ອສ້າງລາຍໄດ້ໃນຄອບຄົວໃນຊ່ວງທີ່ຍັງບໍ່ທັນ
ໄດ້ປູກຢາງພາລາ, ແຕ່ກົງກັນຂ້າມບໍລິສັດຍັງບໍ່ທັນໄດ້ປະຕິບັດຕາມສັນຍາ (ໃນສັນຍາລະບຸໄວ້ວ່າ ບໍລິສັດຈະ
ຕ້ອງເປັນຜູ້ລົງທຶນໃຫ້ປູກ ແລະ ຊອກຕະຫຼາດໃຫ້ພ້ອມ).

ກໍລະນີສຶກສານີ້ຈະນຳສະເໜີກ່ຽວກັບການປູກຢາງພາລາທີ່ສົ່ງຜົນກະທົບຕໍ່ການດຳລົງຊີວິດຂອງ
ປະຊາຊົນຊາວບ້ານແສນອາດ, ເມືອງໃໝ່, ແຂວງຜົ້ງສາລີ, ລະບົບນິເວດວິທະຍາ ແລະ ບັນຫາກ່ຽວກັບຂອ
ດການປະສານງານກັບພາກສ່ວນທີ່ກ່ຽວຂ້ອງເພື່ອຈັດຕັ້ງປະຕິບັດວຽກງານດັ່ງກ່າວ.

ສາລະບານ

ຄວາມເປັນມາ.	1
ບັນຫາທີ່ເກີດຂຶ້ນໃນບ້ານແສນອາດ.	2
ສະພາບການດຳລົງຊີວິດ.	2
ດ້ານລະບົບນິເວດວິທະຍາ.	2
ດ້ານການກະສິກຳ.	4
ດ້ານການສຶກສາ.	4
ສະພາບການເກັບກຳຂໍ້ມູນ.	5
ການວິເຄາະບັນຫາ.	6
ຂໍ້ບັງຄັບທາງກົດໝາຍທີ່ກ່ຽວຂ້ອງ.	7
ດ້ານການຈັດການ ກັບບັນຫາທີ່ເກີດຂຶ້ນ.	7
ສະຫລຸບ.	8
ຂໍ້ສະເໜີ.	9
ຄຳຖາມເຈາະຈີ້ມ.	9

1. ຄວາມເປັນມາ

ພື້ນທີ່ຂອງການຂຽນກໍລະນີສຶກສາ



ພື້ນທີ່ກໍລະນີສຶກສາ



ບ້ານແສນອາດ, ເມືອງໃໝ່, ແຂວງຜົ້ງສາລີ ເປັນບ້ານ ຊື່ນເຜົ່າຂະມຸອາຊີບຫຼັກຂອງຊາວບ້ານແມ່ນເຮັດໄຮ່, ອາຊີບເສີມແມ່ນລ້ຽງສັດ ແລະ ເກັບເຄື່ອງປ່າຂອງດົງ ມາຂາຍສ້າງລາຍຮັບໃຫ້ຄອບຄົວ ແລະ ຊື້ເຄື່ອງໃຊ້ທີ່ຈຳ ເປັນໃນຄົວເຮືອນ

ໃນວັນທີ 07 ເດືອນ ເມສາ 2007, ທາງລັດຖະບານລາວກໍ່ຕັ້ງອົງການແຜນການ ແລະ ການລົງທຶນແຂວງຜົ້ງສາລີ ແລະ ເມືອງໃໝ່ໄດ້ຕັດສິນໃຈໃຫ້ບໍລິສັດ ຈົງທຽນລຸຍເຢ ມາລົງ ທຶນປູກຢາງພາລາໃນຈຳນວນ 15 ບ້ານໃນເນື້ອທີ່ 7000 ເຮັກຕາ ໃນໄລຍະ 30 ປີ

ໃນນັ້ນບ້ານແສນອາດກໍ່ເປັນບ້ານໜຶ່ງທີ່ຢູ່ໃນ ເປົ້າໝາຍຂອງການປູກຢາງພາລາ, ສະເພາະ ບ້ານແສນ ອາດຈະຕ້ອງປູກໃຫ້ໄດ້ 450 ເຮັກຕາ ໃນ 3 ປີ ກົງກັນຂ້າມ ພື້ນທີ່, ທີ່ເໜາະສົມໃນການເຮັດການກະສິກຳ ແລະ ເຮັດໄຮ່ມີພຽງ 310 ເຮັກຕາ (ຂໍ້ມູນການຈັດສັນທີ່ດິນທາງ ໂຄງການຕ້ານໄພອິດທິວຂອງເຢຍລະມັນສະໜັບສະ ໜູນທຶນປະຕິບັດຮ່ວມກັບອົງການກະສິກຳປ່າໄມ້ເມືອງ ແລະ ອົງການຄຸ້ມຄອງທີ່ດິນເມືອງສົກປີ 2008) ແນ່ນອນ ສະນັ້ນ ຊາວບ້ານຕ້ອງໄດ້ຖາງປ່າສະຫງວນ, ປ່າປ້ອງກັນ, ປ່າຊົມໃຊ້ຂອງບ້ານ ແລະ ພື້ນທີ່ການລ້ຽງສັດຂອງເຂົາ ເຈົ້າເອງ ແລະ ຖ້າປູກຢາງພາລາໝົດສະແດງວ່າ ຊາວບ້ານ ຈະບໍ່ມີພື້ນທີ່ສຳລັບການຜະລິດອັນອື່ນເລີຍ

ເມື່ອປູກຢາງພາລາມາໄດ້ຮອດປີທີສອງຊາວບ້ານ ຈຳນວນຫຼວງຫຼາຍບໍ່ຢາກປູກອີກແລ້ວເພາະຈະບໍ່ມີພື້ນ ທີ່ໃນການປູກເຂົ້າທີ່ເປັນອາຫານ ຫຼັກຂອງເຂົາເຈົ້າ, ພື້ນ ທີ່ໃນການລ້ຽງສັດ ແລະ ພື້ນທີ່ຫາ ເຄື່ອງປ່າຂອງດົງທີ່ສ້າງ ລາຍໄດ້ໃຫ້ເຂົາເຈົ້າກໍ່ມີຈຳນວນ ຈຳກັດ.

2. ບັນຫາທີ່ເກີດຂຶ້ນໃນບ້ານແສນອາດ.

2.1 ສະພາບການດຳລົງຊີວິດ.

ຫຼັງຈາກປູກຢາງພາລາໄປໄດ້ສອງປີຊາວບ້ານໃນບ້ານແສນອາດໄດ້ອິດເຂົ້າເພີ່ມຂຶ້ນຈາກຍັງບໍ່ທັນໄດ້ປູກ ເຖິງ 12 ຫຼັງຄາເຮືອນ (ຂໍ້ມູນຈາກການເກັບກຳ PRA ຂອງໂຄງການ GAA).

(ສາຍເຫດເກີດມາຈາກຊາວບ້ານບໍ່ມີເວລາໄປເຮັດໄຮ່ເຂົ້າ, ເພາະຄາໄປຊຸດຊຸມປູກຢາງພາລາ, ຖາງສວນຢາງໝົດ, ແລະ ຈຳນວນໜຶ່ງກໍ່ໄປຮັບຈ້າງ, ບໍ່ມີເວລາໃນການບົວລະບັດເຂົ້າໄຮ່ເຮັດໃຫ້ຜົນຜະລິດດຳ, ແລະ ເຄື່ອງປ່າຂອງດົງທີ່ເຄີຍສ້າງລາຍຮັບໃຫ້ເຂົາເຈົ້າກໍ່ບໍ່ມີອີກ, ສ່ວນສັດລ້ຽງທີ່ເຂົາເຈົ້າເຄີຍລ້ຽງມາສ້າງລາຍຮັບໃຫ້ເຂົາເຈົ້າຈຳນວນຫຼວງຫຼາຍເຂົາເຈົ້າກໍ່ໄດ້ຂາຍໝົດ, ເພາະຍ້ານສັດເຂົ້າໄປທຳລາຍສວນຢາງຈະຖືກການປັບໃໝ 1 ຕົ້ນ/ 50.000 ກີບ ນັ້ນແມ່ນອາຍຸຢາງໄດ້ 1 ປີ, ຖ້າຫາກອາຍຸຂອງຕົ້ນຢາງໄດ້ 2 ປີຈະຄູນສອງ ແລະ ຄູນຂຶ້ນເລື້ອຍໆຕາມອາຍຸຂອງຕົ້ນຢາງ). (ປະຊາຊົນທີ່ຮັກອາຊີບການລ້ຽງສັດກໍ່ຍ້ານທີ່ຈະລ້ຽງເຮັດໃຫ້ຈຳນວນສັດໃນບ້ານດັ່ງກ່າວຫຼຸດລົງເຊັ່ນ: ໃນປີ 2005 ບ້ານແສນອາດມີຄວາຍ 120 ໂຕ, ງົວ 250 ໂຕ ເປັນບ້ານທີ່ຈັດຢູ່ໃນອັນດັບບ້ານທີ່ບໍ່ທຸກຍາກ, ແຕ່ປັດຈຸບັນຈຳນວນ ຄວາຍເຫຼືອພຽງ 12 ໂຕ (ໃນນັ້ນເປັນຄວາຍກອງທຶນສັດລາກແກ່ຂອງກຸ່ມເຮັດນາທີ່ທາງໂຄງການຕ້ານໄພອິດທິວຂອງເຢຍລະມັນ GAA ສະໜອງໃຫ້ 3 ໂຕ), ສ່ວນງົວແມ່ນບໍ່ມີເລີຍ (ຂໍ້ມູນຈາກການເກັບກຳຂໍ້ມູນແບບມີສ່ວນຮ່ວມດ້ານເສດຖະກິດ-ສັງຄົມ ຂອງໂຄງການຕ້ານໄພອິດທິວຂອງເຢຍລະມັນ GAA). ມີຄວາຍຂອງຊາວບ້ານຈຳນວນໜຶ່ງໄດ້ຖືກຍິງເພາະເຂົ້າໄປໃນສວນຢາງພາລາເກີດການຜິດຖຽງກັນລະຫວ່າງຊາວບ້ານຜູ້ທີ່ປູກຢາງ ແລະ ຊາວບ້ານຜູ້ທີ່ລ້ຽງສັດ, ສ້າງຂໍ້ຂັດແຍ່ງເກີດຂຶ້ນລະຫວ່າງຊາວບ້ານດ້ວຍກັນ.

ຊາວບ້ານຈຳນວນໜຶ່ງເມື່ອເວລາຂາດເຂົ້າກິນຜູ້ຊາຍຕ້ອງໄດ້ໄປອອກແຮງງານຮັບຈ້າງເປັນກຳມະກອນກໍ່ສ້າງໃນຕົວເມືອງ, ຜູ້ຍິງຕ້ອງໄປຮັບຈ້າງຖາງໄຮ່ຖາງສວນເພື່ອຊື້ເຂົ້າກິນວັນໆ, ຈົນບໍ່ມີເວລາໄດ້ບົວລະບັດເຂົ້າໄຮ່ ແລະ ສວນຢາງພາລາຂອງຕົນເອງ.

ຕໍ່ກັບບັນຫາດັ່ງກ່າວໄດ້ເຮັດໃຫ້ຊ່ອງຫວ່າງລະຫວ່າງສັງຄົມທ່າງຂຶ້ນເລື້ອຍໆ, ປະຊາຊົນຜູ້ທີ່ມີຖານະພິມິເງິນມີຄ່າບໍ່ມີແຮງານກໍ່ມີເງິນເພື່ອຈ້າງຊາວບ້ານຜູ້ທຸກຈົນ, ສ່ວນເຂົ້າຂອງເຈົ້າກໍ່ງາມຜົນຜະຫຼິດເຂົ້າກໍ່ດີ, ກົງກັນຂ້າມຊາວ ບ້ານຜູ້ທີ່ທຸກຈົນສວນກໍ່ບໍ່ງາມຜົນຜະຫຼິດເຂົ້າກໍ່ບໍ່ດີເພາະບໍ່ມີເວລາບົວລະບັດ, ເຂົາເຈົ້າຈຳເປັນຕ້ອງໄປຮັບຈ້າງເພື່ອມາຊື້ເຂົ້າກິນແຕ່ລະວັນ.

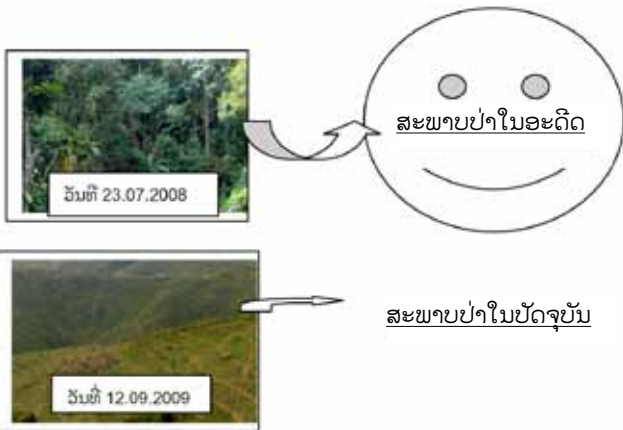
2.2 ດ້ານລະບົບນິເວດວິທະຍາ.

ແຕ່ກ່ອນ ບ້ານແສນອາດ ເປັນບ້ານທີ່ເອົາເຄື່ອງປ່າຂອງດົງມາຂາຍເຊັ່ນ: ໜໍ່ໄມ້, ຫວາຍ, ເຫັດ ແລະ ຜັກ, ໂຕຮອກ, ໂຕໄໝ່, ນົກ ແລະ ສັດອີກຫຼາຍປະເພດທີ່ມີໃນເຂດພື້ນທີ່ຂອງບ້ານແສນອາດ, ແຕ່ມາເຖິງປັດຈຸບັນຊາວ ບ້ານແສນອາດ ຈະຫາໜໍ່ເພື່ອມາກິນໃນຄອບຄົວກໍ່ຍັງຍາກ, ສ່ວນສັດປ່າທີ່ອະນຸລັກໄວ້ໃຫ້ລູກຫຼານເບິ່ງກໍ່ບໍ່ເຫັນ.

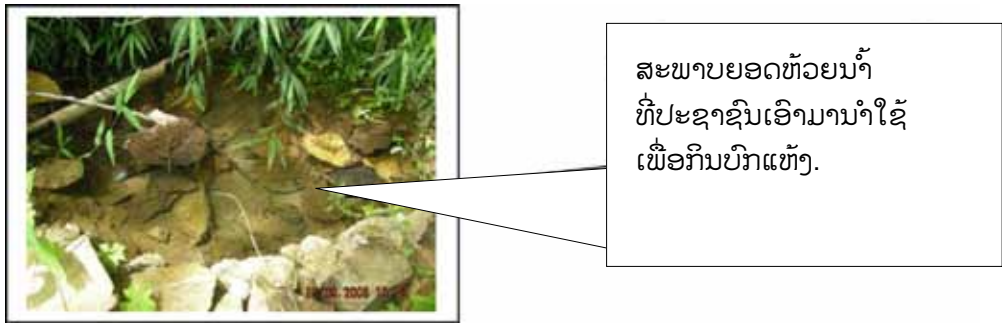
ຫ້ວຍນ້ຳທີ່ຊາວບ້ານເຄີຍນຳໃຊ້ເຂົ້າໃນການຜະລິດກຳແຫ້ງລົງເລື້ອຍໆ, ເພາະປ່າທີ່ຮັກສາແຫຼ່ງນ້ຳໄວ້ໄດ້ຖືກຖາງໝົດ, ໃນເຂດທີ່ມີຄວາມຄ້ອຍຊັນສູງກຳເກີດດິນເຊາະເຈື້ອນລົງມາທັບຫ້ວຍນ້ຳ ແລະ ນາຂອງຊາວບ້ານ ບາງຄອບຄົວທີ່ເຮັດຢູ່ແຄມຫ້ວຍ

ເມື່ອລະບົບນິເວດວິທະຍາຖືກທຳລາຍແມງໄມ້ ແລະ ໝູ ທີ່ເປັນສັດຕູຂອງເຂົ້າກໍ່ເລີ່ມລະບາດບາງຄອບຄົວເມື່ອເຂົ້າສຸກໄກ້ຈະເກັບກ່ຽວແລ້ວ ໂຕໝູມາກິນໝົດ, ສ້າງຄວາມເສຍຫາຍໃຫ້ຜົນລະບູກຂອງຊາວບ້ານຈຳນວນຫຼວງຫຼາຍ.

ໃນພື້ນທີ່ປູກຢາງພາລາກວມເອົາປ່າປ້ອງກັນແຫຼ່ງນ້ຳທີ່ຊາວບ້ານຮັກສາໄວ້ເພື່ອຮັກສາແຫຼ່ງນ້ຳ, ຊຶ່ງຊາວບ້ານທີ່ຢູ່ຕອນລຸ່ມຂອງນ້ຳຊອງ, ນຳໃຊ້ແຫຼ່ງນ້ຳດັ່ງກ່າວເຂົ້າໃນການເຮັດນາ ແລະ ນຳໃຊ້ນ້ຳເຂົ້າໜອງປາ.



ການຖາງປ່າປ້ອງກັນແຄມທາງຫຼວງແຫ່ງຊາດ (ເສັ້ນທາງເລກທີ 9) ອອກໄປ ສສ ຫວຽດນາມ (ດຽນບຽນພູ) ໄດ້ສ້າງບັນຫາຕໍ່ການຄົມມະນາຄົມ. ເພາະວ່າ ເມື່ອເວລາຝົນຕົກເກີດດິນເຊາະເຈື້ອນຖົມທາງເຮັດໃຫ້ການໄປມາຫາສູ່ສ້າງຄວາມລຳບາກຫຼາຍ ແລະ ອີກບັນຫາໜຶ່ງການປູກຢາງພາລາຕ້ອງໄດ້ໃຊ້ຢາເພື່ອປາບສັດຕູພືດ ຫຼື ພະຍາດຕ່າງໆ, ແນ່ນອນພື້ນທີ່ ປູກຢາງພາລາໃນພື້ນທີ່ສູງ, ເມື່ອຝົນຕົກມາກໍ່ເຊາະລ້າງລົງໄປໃສ່ຫ້ວຍນ້ຳທີ່ຊາວບ້ານໃຊ້ກິນ, ອາບ ແລະ ນຳໃຊ້ເຂົ້າໃນການກະສິກຳມີຜົນກະທົບໂດຍກົງຕໍ່ສຸຂະພາບຂອງຊາວບ້ານທັງໄລຍະສັ້ນ ແລະ ໄລຍະຍາວ.



2.3 ດ້ານການກະສິກຳ.

ດິນທີ່ເໝາະສົມສຳລັບການກະສິກຳໃນບ້ານ ແສນອາດ ມີທັງໝົດ 310 ເຮັກຕາ ຮອດປັດຈຸບັນບ້ານ ແສນອາດປູກຢາງພາລາໄດ້ພຽງ 52 ເຮັກຕາແຕ່ຊາວບ້ານໃນບ້ານແສນອາດມີການຂັດແຍ່ງກັນໃນການນຳໃຊ້ ທີ່ດິນຫຼາຍ(ຍາດແຍ່ງດິນໄຮ່, ຍາດແຍ່ງເຂດປູກຢາງພາລາ, ໃຜກຢາກໄດ້ໄກ້ເສັ້ນທາງ, ເກີດການຜິດຖຽງກັນ), (ໄດ້ຮັບການມອບດິນ-ມອບປ່າໃນປີ 2008). ດິນກໍ່ບໍ່ມີພົນລະເມືອງພັດເພີ່ມຂຶ້ນ (ແຕ່ລະປີເພີ່ມຂຶ້ນສະເລຍ 36,88% ຖ້າທຽບໃສ່ພົນລະເມືອງປີ 2005 ຈົນຮອດປີ 2008 ເພີ່ມຂຶ້ນປະມານ 48,59%), ສ່ວນການປູກພືດ ຜັກທີ່ຈະໄປຂາຍໃນທ້ອງຕະຫຼາດກໍ່ມີຂອດ ຈຳກັດ, (ດ້ານການຕະຫຼາດກໍ່ຈຳກັດ, ດ້ານຊາວບ້ານກໍ່ບໍ່ມີເວລາ ໃນການບົວລະບັດພຽງພໍ) ການປູກພືດເສດຖະກິດໃນໄລຍະສັ້ນກໍ່ຍັງບໍ່ມີຕະຫຼາດທີ່ຈະອອກຂາຍ, ແຕ່ຖ້າຈະ ຍຶດອາຊີບໃນການລ້ຽງສັດເພື່ອສ້າງລາຍໄດ້ ເພີ່ມຊາວບ້ານພັດຍັງຍ້ານສັດເຂົ້າໄປທຳລາຍສວນຢາງຢ້ານ ບໍ່ມີເງິນຈະຈ່າຍຄ່າປັບໃໝ. ຖ້າຈະລ້ຽງປາແຫຼ່ງນ້ຳທີ່ສະໜອງເຂົ້າໜອງປາພັດບົກແຫ້ງ, ຮັກສານ້ຳໄວ້ເວລາ ຝົນຕົກກໍ່ໄດ້ພຽງສອງສາມເດືອນປາບໍ່ທັນໃຫຍ່ນ້ຳກໍ່ບົກເສຍກ່ອນ.

2.4 ດ້ານການສຶກສາ.

ຕໍ່ກັບບັນຫາຂ້າງເທິງໄດ້ສົ່ງຜົນສະທ້ອນຕໍ່ເດັກນ້ອຍທີ່ກຳລັງຈະເຕີບໃຫຍ່ເປັນອານາຄົດຂອງຊາດ, ເຂົາເຈົ້າຕ້ອງໄດ້ອອກໂຮງຮຽນຍ້ອນພໍ່ແມ່ບໍ່ມີທຶນ (ໃນການຊື້ອຸປະກອນການຮຽນ, ເຄື່ອງນຸ່ງນັກຮຽນ ແລະ ທີ່ ສຳຄັນຖ້າເດັກນ້ອຍໄປໂຮງຮຽນ, ບໍ່ມີຜູ້ຊ່ວຍພໍ່ແມ່ໃນການທຳມາຫາກິນ) ເດັກນ້ອຍຕ້ອງໄປຊອກເກັບໜໍ່, ຊຸດ ແມງໄມ້ຕ່າງໆໃນຂອບເຂດຂອງບ້ານອື່ນທີ່ໄກຈາກບ້ານຂອງເຂົາເຈົ້າຫຼາຍເພື່ອຊ່ວຍພໍ່ແມ່.

ຕາຕະລາງຕົວເລກສະຖິຕິຂອງນັກຮຽນແຕ່ກ່ອນທຽບໃສ່ປັດຈຸບັນ

ຂໍ້ມູນຈາກການເກັບກຳ PRA ຂອງໂຄງການ GAA ວັນທີ 14 ເດືອນ 9 ປີ 2009.

ກ່ອນການປູກຢາງພາລາ ປີ 2007		ປູກຢາງພາລາແລ້ວປີ 2009	ຈຳນວນນັກຮຽນທີ່ອອກ	ສາເຫດ
ຊັ້ນຮຽນ	ຈ/ນນັກຮຽນ	ຈ/ນນັກຮຽນ		
ປ1	25	15		- ບໍ່ມີບັນຫາປານໄດ້ເພາະຍັງນ້ອຍ
ປ2	28	18	7	- ໃນອາຍຸດັ່ງກ່າວອອກຫຼາຍຍ້ອນໃຫຍ່ ແລ້ວສາມາດຊ່ວຍວຽກພໍ່ແມ່ໄດ້ແລ້ວ
ປ3	33	22	6	
ປ4	25	19	14	- ບໍ່ມີທຶນສົ່ງຮຽນຕໍ່ມັດທະຍົມ
ປ5	22	19	6	
ລວມ	133	93	33	

3. ສະພາບການເກັບກຳຂໍ້ມູນ.

ໃນເວລາລົງເກັບກຳຂໍ້ມູນພາກສະໜາມ ຜູ້ຊຽນໄດ້ສຳພາດ 38 ຄອບຄົວໃນຈຳນວນ 75 ຄອບຄົວທັງໝົດທີ່ມີໃນບ້ານ 80% ຂອງຈຳນວນຜູ້ຕອບເວົ້າວ່າ ເຂດປູກຢາງພາລາໄດ້ກວມເອົາເຂດປ່າສະຫງວນ, ມີ 60% ຂອງຈຳນວນຜູ້ຕອບເວົ້າວ່າ ໃນເຂດປູກຢາງພາລາກວມເອົາປ່າປ້ອງກັນ ແລະ 50% ເວົ້າວ່າແມ່ນປ່າຊົມໃຊ້. ໃນບໍລິເວນດັ່ງກ່າວປະຊາຊົນເຄີຍນຳໃຊ້ຫາຢູ່ຫາກິນໃນແຕ່ລະມື້ ເຊັ່ນ: ການລ່າສັດ ແລະ ເກັບເຄື່ອງປ່າຂອງດົງ ເຊິ່ງລວມມີການຫາກົບຂຽດ, ຫາເຫັດ ແລະ ໜໍ່ໄມ້ ເປັນຕົ້ນ. ດັ່ງນັ້ນ ຈຶ່ງມີ 75% ຂອງຈຳນວນຜູ້ຕອບວ່າ ເຂົາເຈົ້າເຄີຍສາມາດຫາເຄື່ອງປ່າຂອງດົງໄປຂາຍໄດ້ນຳອີກ. ນອກຈາກນີ້, ເຂົາເຈົ້າຍັງສາມາດຫາໜໍ່ຕ່າງໄດ້ ເຊັ່ນ: ມີຈຳນວນ 50% ຕອບວ່າ ເຄີຍຫາໜໍ່ສານ, 80% ຫາໜໍ່ຫວາຍ ແລະ 60% ຫາໜໍ່ປຸ່ນ ແລະ ຍັງເຄີຍເກັບໝາກໄມ້ຊະນິດຕ່າງໆໄດ້ ແລະ 60% ຄິດວ່າ ບໍລິສັດມາທຳລາຍປ່າໄມ້ທີ່ເປັນແຫລ່ງທຳມາຫາກິນຂອງເຂົາເຈົ້າ.

ມີ 90% ຂອງຈຳນວນຜູ້ຕອບເວົ້າວ່າ ການເກັບເຄື່ອງປ່າຂອງດົງແມ່ນຫາຍາກຂຶ້ນ ແລະ ຜູ້ຕອບທັງມົດ (100%) ຕອບວ່າ ເຄື່ອງປ່າຂອງດົງບາງຊະນິດແມ່ນຫາຍສາບສູນແລ້ວ (ເຊັ່ນ: ດອກເຜິ້ງ, ໜໍ່ສານ, ຫວາຍ ເຫຼົ່ານີ້ເປັນຕົ້ນ). ມີ 80% ຂອງຈຳນວນຜູ້ຕອບຈຳຕ້ອງໄປຫາເຄື່ອງປ່າຂອງດົງໃນເຂດບ້ານອື່ນໃນປັດຈຸບັນ. 80% ເວົ້າວ່າ ເນື້ອທີ່ລ້ຽງສັດຄັບແຄບລົງ ແລະ ຜູ້ຕອບ 90% ຈຳຕ້ອງຂາຍສັດລ້ຽງຂອງຕົນອອກໄປເນື່ອງຈາກຂາດເນື້ອທີ່ ແລະ ຢ້ານສັດເຂົ້າໄປທຳລາຍເຄື່ອງສວນຢາງພາລາ. ມີຜູ້ຕອບ 70% ເວົ້າວ່າຫຼັງຈາກມີການປູກຢາງພາລາໃນບ້ານແລ້ວໄດ້ເອົາເງິນທີ່ໄດ້ຈາກການຂາຍງົວຄວາຍໄປຊື້ເຂົ້າກິນ ເຊິ່ງມີຈຳນວນຜູ້ຕອບ 50% ຄິດວ່າ ຖ້າຫາກເຂົາເຈົ້າບໍ່ປູກຢາງພາລາແລ້ວເຂົາເຈົ້າອາດຈະມີບ່ອນຫາເຄື່ອງປ່າຂອງດົງ ແລະ 50% ຂອງຈຳນວນຜູ້ຕອບຄິດວ່າຍັງມີເນື້ອທີ່ລ້ຽງສັດຄືເກົ່າ.

ເມື່ອກ່ອນຊາວບ້ານເຄີຍໄປລ່າສັດເຊິ່ງ 68% ຂອງຈຳນວນຜູ້ຕອບເວົ້າວ່າ ເຂົາເຈົ້າເຄີຍລ່າກວາງໄດ້ 50% (ມີສັດປ່າທີ່ດັບສູນເຊັ່ນ: ເສືອ, ໝີ, ກວາງ, ເພັ້ນ, ລິ່ນ, ເຫຼົ່ານີ້ເປັນຕົ້ນ).

ຕາຕະລາງສະຫຼຸບການເກັບກຳຂໍ້ມູນສຳພາດ 38 ຫຼັງຄາເຮືອນ

ເຫັນດີນຳການປູກຢາງພາລາ	ເຫດຜົນ ແລະ ຂໍ້ແນະນຳ	ບໍ່ເຫັນດີ ໃນການປູກຢາງພາລາ	ເຫດຜົນ ແລະ ຂໍ້ແນະນຳ
40% ເຫັນດີນຳນະໂຍບາຍຂອງລັດຖະບານໃນການຫຼຸດຜ່ອນຄວາມທຸກຈົນ ແລະ ຫຼຸດຜ່ອນການຖາງປ່າເຮັດໄຮ່ແບບເລື່ອນລອຍ.	<p>-ທິດທາງຂອງລັດຖະບານແມ່ນຖືກຕ້ອງຊ່ວຍຊາວບ້ານໃນໄລຍະຍາວ.</p> <p>-ໃນອານາຄົດຊາວບ້ານຈະມີລາຍໄດ້ທີ່ຄົງທີ່.</p> <p>-ເພີ່ມຄວາມຂະຫຍັນໝັ້ນພຽນໃຫ້ປະຊາຊົນບໍ່ເອື້ອຍອີງແຕ່ທຳມະຊາດຫຼາຍເກີນໄປ.</p>	60% ບໍ່ເຫັນດີ	<p>-ຕາມຂໍ້ຕົກລົງຊາວບ້ານ ເປັນດິນ ແລະ ແຮງງານເທົ່ານັ້ນສ່ວນອຸປະກອນ, ທຶນ, ເທັກນິກຕ່າງໆເປັນຂອງບໍລິສັດ. ແຕ່ກົງກັນຂ້າມອຸປະກອນຊາວບ້ານຍັງໄດ້ຊື້ຢູ່ ແລະ ຈະເສຍຜົນປະໂຫຍດ ໃຫ້ບໍລິສັດ 40% ຂອງຜົນຜະລິດທີ່ໄດ້ໃນໄລຍະເວລາ 30 ປີ.</p> <p>-ບໍລິສັດບໍ່ໄດ້ປະຕິບັດຕາມສັນຍາໃນການສົ່ງເສີມລາຍໄດ້ກ່ອນການໄດ້ຮັບຜົນຜະລິດ</p> <p>- ຂອດການຈັດຕັ້ງປະຕິບັດຂອງພາກສ່ວນທີ່ກ່ຽວຂ້ອງ ຍັງບໍ່ມີແຜນການລະອຽດເຮັດໃຫ້ເກີດຜົນກະທົບຕໍ່ຊັບພະຍາກອນທຳມະຊາດຫຼາຍ, ເຄື່ອງປ່າຂອງດົງບໍ່ມີສະພາບອາກາດປ່ຽນແປງ, ລາຍໄດ້ຫຼຸດລົງ, ສັດ ລ້ຽງບໍ່ມີ</p>

4. ການວິເຄາະບັນຫາ.

ກໍລະນີຕົວຢ່າງນີ້ກໍບໍ່ແຕກຕ່າງກັບຫຼາຍກໍລະນີ. ການປູກໄມ້ອຸດສາຫະກຳ ແລະ ພຶດເສດຖະກິດຢູ່ໃນເຂດອື່ນໆ ຂອງ ສປປລ ອັນໄດ້ບົ່ງບອກເຖິງຂະບວນການໃນການຈັດຕັ້ງປະຕິບັດກ່ອນການເຊັນເອກະສານສັນຍາ ແລະ ການປະສານງານລະຫວ່າງອົງການຈັດຕັ້ງຂອງລັດທີ່ກ່ຽວຂ້ອງຍັງມີຂອດຂາດຕົກບົກຜ່ອງ, ເນື່ອງຈາກບໍ່ໄດ້ສຶກສາພື້ນທີ່ຕົວຈິງລະອຽດ.

ທາງດ້ານຂອງປະຊາຊົນເອງກໍຍັງຮູ້ເທົ່າບໍ່ເຖິງການ, ຍັງບໍ່ໃຫ້ຄວາມສຳຄັນແກ່ຊັບພະຍາກອນທຳມະຊາດທີ່ລ້ຽງໂຕຂຶ້ນມາ. ຍັງລ່ວງລຳກິດລະບຽບຂອງບ້ານບຸກລຸກເຂົ້າໄປໃນເຂດທີ່ຫວງທຳມະສ້າງຄວາມເສຍຫາຍໃຫ້ຊັບພະຍາກອນທຳມະຊາດ ແລະ ລະບົບນິເວດວິທະຍາ.

ພາກສ່ວນທີ່ກ່ຽວຂ້ອງຍັງບໍ່ສົມທົບກັບຊາວບ້ານໃນຂອດການຈັດຕັ້ງປະຕິບັດ. ຄວາມຮູ້ທາງດ້ານກົດໝາຍຍັງມີຂໍ້ຈຳກັດ, ຍັງຮູ້ເທົ່າບໍ່ເຖິງການກ່ຽວກັບຜົນກະທົບທີ່ເກີດຂຶ້ນໃນໄລຍະສັ້ນ ແລະ ໄລຍະຍາວ.

5. ຂໍ້ບັງຄັບທາງກົດໝາຍທີ່ກ່ຽວຂ້ອງ.

ນະໂຍບາຍການສົ່ງເສີມການລົງທຶນພາຍໃນ ແລະ ຕ່າງປະເທດອົງໃສ່ຂະແໜງການຕ່າງໆ, ທີ່ທາງພັກ ແລະ ລັດຖະບານຂອງ ສປປລ ກຳນົດໄວ້ໂດຍລວມແລ້ວຕ້ອງມີການເອົາໃຈໃສ່ ແລະ ມີການກວດກາ ແລະ ຕິດຕາມຄືນໂດຍສະເພາະແມ່ນຂອດການຈັດຕັ້ງປະຕິບັດກ່ອນການເຊັນສັນຍາໃຫ້ໄປຕາມຂັ້ນຕອນ ແລະ ສອດຄ່ອງກັບກົດໝາຍທີ່ກ່ຽວຂ້ອງດັ່ງນີ້:

- ກົດໝາຍວ່າດ້ວຍປ່າໄມ້.

ມາດຕາ 69 ຂອງກົດໝາຍວ່າດ້ວຍປ່າໄມ້ໄດ້ລະບຸໄວ້ວ່າ (ການນຳໃຊ້ທີ່ດິນປ່າໄມ້ເພື່ອທຸລະກິດແມ່ນດຳເນີນໄດ້ໃນເຂດປ່າຊຸດໂຊມທີ່ບໍ່ສາມາດຟື້ນຟູຄືນເອງໄດ້ ແລະ ທີ່ດິນປ່າປອກໄຫຼ່ນ).

ມາດຕາ 73 ກົດໝາຍວ່າດ້ວຍປ່າໄມ້ສະບູໃນຂໍ້ທີ 3 ວ່າ ດ້ວຍອົງການທີ່ມີສິດຕິກຳລົງກ່ຽວກັບການຫັນປ່ຽນທີ່ດິນປ່າປອກໄຫຼ່ນເອົາໄວ້ວ່າ (ປ່າປອກໄຫຼ່ນເກີນ ສອງຮ້ອຍເຮັກຕາ ຫາສິບພັນເຮັກຕາຕໍ່ໜຶ່ງກິດຈະການຕາມການສະເໜີຂອງອົງການຄຸ້ມຄອງທີ່ດິນແຫ່ງຊາດ ໂດຍການເປັນເອກະພາບ ກັບກະຊວງກະສິກຳ - ປ່າໄມ້ ແລະ ອົງການບົກຄອງແຂວງ).

- ກົດໝາຍວ່າດ້ວຍທີ່ດິນ.

ມາດຕາ 74 ກົດໝາຍວ່າດ້ວຍທີ່ດິນລະບຸໄວ້ວ່າ (ການເຊົ່າ ຫຼື ສຳປະທານທີ່ດິນ. ເພື່ອຟື້ນຟູປ່າ, ປູກປ່າ, ຕົ້ນໄມ້ອຸດສາຫະກຳໃຫ້ດຳເນີນໃນເຂດປ່າຊຸດໂຊມທີ່ບໍ່ສາມາດຟື້ນຟູຄືນເອງໄດ້ ແລະ ທີ່ດິນປ່າປອກໄຫຼ່ນ).

ໃນວັກ 3 ມາດຕາ 64 ກົດໝາຍວ່າດ້ວຍທີ່ດິນລະບຸໄວ້ວ່າ (ສຳລັບຄົນຕ່າງປະເທດ ແລະ ການຈັດຕັ້ງຂອງບຸກຄົນດັ່ງກ່າວທີ່ຕ້ອງການເຊົ່າຈາກພົນລະເມືອງລາວ ແມ່ນອົງການຄຸ້ມຄອງທີ່ດິນແຫ່ງຊາດເປັນຜູ້ອະນຸຍາດ, ຕາມການສະເໜີຂອງອຳນາດການບົກຄອງແຂວງ, ນະຄອນບ່ອນທີ່ດິນຕັ້ງຢູ່).

6. ດ້ານການຈັດການກັບບັນຫາທີ່ເກີດຂຶ້ນ.

ໜ່ວຍງານທີ່ກ່ຽວຂ້ອງກັບສິ່ງແວດລ້ອມ ແລະ ການນຳໃຊ້ທີ່ດິນ, ຍັງບໍ່ເຫັນຄວາມສຳຄັນຂອງບັນຫາດັ່ງກ່າວເທົ່າທີ່ຄວນ, ຍັງບໍ່ທັນໄດ້ແກ້ໄຂຫຍັງຈົນມາຮອດໃນຕົ້ນປີ 2009 ທາງໂຄງການປັບປຸງໂຄງລາງພື້ນຖານ ແລະ ຄຳປະກັນສະບຽງອາຫານໄດ້ເຫັນຄວາມສຳຄັນຂອງບັນຫາດັ່ງກ່າວໄດ້ພະຍາຍາມເພື່ອຈະຊ່ວຍຊາວບ້ານ ແລະ ຊ່ວຍພາກສ່ວນທີ່ກ່ຽວຂ້ອງໃນການຈັດສັນເຂດໃນການປູກຢາງທີ່ຊາວບ້ານຍັງບໍ່ປູກໝົດນັ້ນໃຫ້ທັນເຂົ້າຊຸ່ລະບຽບການ.

ທາງໂຄງການໄດ້ສະໜອງງົບປະມານຈຳນວນໜຶ່ງເພື່ອເປີດກອງປະຊຸມຄັ້ງທີໜຶ່ງວັນທີ 6.03.2008, ຄັ້ງທີສອງວັນທີ 30.06.2008, ຄັ້ງທີສາມວັນທີ 09.10.2008 ໃຫ້ແຕ່ລະຝ່າຍ (ຊາວບ້ານ, ບໍລິສັດ ຈົງທຽນລຸຍເຢ ແຫ່ງປະເທດຈີນ ແລະ ອຳນາດການປົກຄອງຂັ້ນເມືອງເຊັ່ນເຈົ້າເມືອງ, ຫ້ອງວ່າການເມືອງ, ຫ້ອງການການລົງທຶນເມືອງ, ຫ້ອງການກະສິກຳ-ປ່າໄມ້ເມືອງ, ອົງການຄຸ້ມຄອງທີ່ດິນເມືອງ, ຫ້ອງການກວດກາພັກ-ລັດເມືອງ, ຫ້ອງການການເງິນເມືອງ) ເພື່ອປຶກສາຫາລືກັນທາງອອກເພື່ອແກ້ໄຂບັນຫາທີ່ເກີດຂຶ້ນໃນປັດຈຸບັນ, ໄດ້ວິເຄາະໜ້າທີ່ຂອງແຕ່ລະພາກສ່ວນຮ່ວມກັນ ແລະ ກະຕຸກຊຸກຍູ້ແຕ່ລະພາກສ່ວນໃຫ້ປະຕິບັດຕາມສັນຍາ ແລະ ພາລະບົດບາດຂອງຕົວເອງ ແລະ ໄດ້ວາງແຜນຂັ້ນຕອນໃນການດຳເນີນງານໃນຕໍ່ໜ້າ ຂອງແຕ່ລະຝ່າຍລະອຽດ, ເພື່ອເປັນທິດທາງໃນການປະຕິບັດໃນຕໍ່ໜ້າ ແລະ ແກ້ໄຂຈຸດບົກຜ່ອງທີ່ສາມາດແກ້ໄຂໄດ້ໃນລະດັບໜຶ່ງ.

7. ສະຫລຸບ.

ຜົນການສຶກສາສະແດງໃຫ້ເຫັນວ່າລະບົບທຳມະຊາດຖືກທຳລາຍ, ຍ້ອນການຮູ້ເທົ່າບໍ່ເຖິງການຂອງປະຊາຊົນ, ວິຊາການ ແລະ ໜ່ວຍງານທີ່ຮັບຜິດຊອບຍັງບໍ່ປະຕິບັດຕາມພາລະໜ້າທີ່ຂອງຕົວເອງ, ການເຊັນສັນຍາໃນການປູກຢາງເປັນຈຳນວນຫຼາຍບາດດຽວ ໂດຍບໍ່ຄຳນຶງເຖິງຄວາມສາມາດທີ່ຊາວບ້ານຈະປະຕິບັດໄດ້ ແລະ ພື້ນທີ່ດິນມີພຽງພໍ ແລະ ທີ່ສຳຄັນແມ່ນຂອດການປະສານງານຍັງມີການຂາດຕົກບົກຜ່ອງ, ຍັງບໍ່ມີການປະສານງານກັບພາກສ່ວນທີ່ກ່ຽວຂ້ອງດີເທົ່າທີ່ຄວນ ແລະ ອີກຢ່າງໜຶ່ງການດຳລົງຊີວິດຂອງຊຸມຊົນເຫຼົ່ານັ້ນແມ່ນອີງໃສ່ຊັບພະຍາກອນທຳມະຊາດທີ່ມີຢູ່ອ້ອມຂ້າງຊຸມຊົນກ່ອນມີການປູກຢາງພາລາຊຶ່ງລວມມີການຜະລິດເຂົ້າໃນລະດູຝົນ, ການຫາເຄື່ອງປ່າຂອງດົງ (ພືດ ແລະ ສັດປ່າ) ເພື່ອການບໍລິໂພກ ແລະ ທັງຂາຍນຳ, ການຜະລິດເຄື່ອງທັດຖະກຳຂະໜາດນ້ອຍ, ການລ້ຽງສັດແລະການຂາຍແຮງງານ. ລະດັບຄວາມໜ້າເຊື່ອຖືຕໍ່ປັດໄຈເຫຼົ່ານີ້ບໍ່ແມ່ນສະຖິຕິ, ແຕ່ແມ່ນຄວາມຕໍ່ເນື່ອງ ເຊິ່ງອີງຕາມສະພາບອາກາດແຕ່ລະປີສະພາບການເສດຖະກິດແຫ່ງຊາດ, ພົນລະເມືອງ ແລະ ຊັບພະຍາກອນທີ່ມີຢູ່ເປັນຫຼັກ. ຜົນທີ່ຕາມມາຈາກການສຳປະທານທີ່ດິນຕໍ່ຊຸມຊົນມີຫຼາຍ ແຕ່ໂດຍປົກກະຕິກໍຈະມີແນວໂນ້ມທີ່ຈະເກີດການປ່ຽນແປງ ເຊິ່ງການປ່ຽນແປງອັນສຳຄັນແມ່ນການດຳລົງຊີວິດທີ່ຂຶ້ນກັບຊັບພະຍາກອນທຳມະຊາດໄປເປັນການຜະລິດໄລຍະຍາວ. ແຕ່ການຂາຍແຮງງານກໍເປັນບາງຊ່ວງເທົ່ານັ້ນ ແລະ ບໍ່ສາມາດເຮັດໃຫ້ການດຳລົງຊີວິດກຸ້ມຢູ່ກຸ້ມກິນໄດ້.

ເນື້ອທີ່ການປູກຢາງພາລາໃນບໍລິເວນກວ້າງ ເຊິ່ງລວມມີເນື້ອທີ່ປ່າໄມ້ທີ່ປະຊາຊົນເຄີຍນຳໃຊ້ເຂົ້າໃນການລ່າສັດ, ຫາເຄື່ອງປ່າຂອງດົງ ແລະ ການຜະລິດກະສິກຳ. ການສູນເສຍເນື້ອທີ່ເຫຼົ່ານີ້ໄປກໍໝາຍຄວາມວ່າ ສູນເສຍຊັບພະຍາກອນ ເຊິ່ງກໍໝາຍເຖິງຄວາມໝັ້ນຄົງທາງອາຫານກໍຫຼຸດລົງ ແລະ ມີບາງກໍລະນີອາດລວມທັງການສູນຫາຍຂອງລາຍໄດ້ເຂົ້າຄອບຄົວ. ຜູ້ໃຫ້ສຳພາດໃນຊຸມຊົນທັງໝົດສ່ວນຫຼາຍຍືນຍັນວ່າໄດ້ເກີດຜົນກະທົບທາງລົບຕໍ່ຊັບພະຍາກອນທຳມະຊາດຂອງເຂົາເຈົ້າໂດຍການປູກຢາງພາລາ.

ໃນຕໍ່ໜ້າຄວນມີການສຶກສາເຖິງການນຳໃຊ້ສານເຄມີໂດຍບໍລິສັດ ຊຶ່ງມີຫຼາຍການສຶກສາໄດ້ສະແດງໃຫ້ເຫັນວ່າ ໄດ້ສ້າງຜົນກະທົບຢ່າງໜັກຕໍ່ຊັບພະຍາກອນທຳມະຊາດ (ນ້ຳ) ແລະ ສຸຂະພາບຂອງຊາວບ້ານຢູ່ໃນບ່ອນອື່ນໆຂອງລາວ.

8. ຂໍ້ສະເໜີ.

- ກ່ອນຈະດຳເນີນກິດຈະການໃດກໍຕາມພາກລັດທີ່ກ່ຽວຂ້ອງຄວນມີການປະສານງານລະອຽດ ແລະ ວິເຄາະເຖິງຜົນກະທົບໃນດ້ານບວກ ແລະ ລົບ ແລະ ເນັ້ນໃສ່ຂອດການຈັດຕັ້ງປະຕິບັດໃຫ້ໄປຕາມຂັ້ນຕອນຢ່າງເຂັ້ມງວດ.
- ບໍລິສັດລົງທຶນຈາກຕ່າງປະເທດ ແລະ ພະນັກງານລັດຄວນປະຕິບັດຕາມກົດໝາຍວ່າດ້ວຍປ່າໄມ້ ແລະ ກົດໝາຍວ່າດ້ວຍທີ່ດິນໃນການນຳໃຊ້ດິນໃນເຂດປ່າປອກໄຫຼ້ນ ແລະ ປ່າຊຸດໂຊມ.
- ບໍລິສັດຈາກຕ່າງປະເທດ ແລະ ພະນັກງານລັດຈະຕ້ອງໄດ້ເຄົາລົບນັບຖືສິດຂອງຊາວບ້ານໃຫ້ຄວາມຮູ້ຊາວບ້ານ ແລະ ຄຳໜຶງເຖິງຜົນປະໂຫຍດປ່າໄມ້ເພື່ອລູກຫຼານໃນອະນາຄົດ.
- ອົງການຈັດຕັ້ງຂອງລັດໃນຂັ້ນຕ່າງໆຄວນມີການຕິດຕາມ ແລະ ປະເມີນຜົນການຈັດຕັ້ງປະຕິບັດ ສັນຍາເປັນໄລຍະປະຈຳເພື່ອຮັບປະກັນວ່າ ບໍລິສັດຈາກຕ່າງປະເທດໄດ້ປະຕິບັດຕາມແນວທາງນະໂຍບາຍຂອງພັກ ແລະ ລັດຖະບານກ່ຽວກັບການຫຼຸດຜ່ອນຄວາມທຸກຍາກໃຫ້ຊຸມຊົນຫຼືບໍ່.
- ໃນການດຳເນີນການປູກຢາງພາລາໃນເນື້ອທີ່, ທີ່ຍັງເຫຼືອຢູ່ວິຊາການທີ່ກ່ຽວຂ້ອງຄວນລົງສົມທົບກັບວິຊາການຂອງບໍລິສັດ ແລະ ຊາວບ້ານລົງໄປຈັດສັນລະອຽດຫຼືກລັງງທີ່ສຸດບໍ່ເຂົ້າໄປລ່ວງລຳໃນເຂດປ່າທຳມະຊາດ.
- ພາກສ່ວນທີ່ກ່ຽວຂ້ອງຄວນເບິ່ງສັນຍາຄືນ ແລະ ທຸກຝ່າຍຕ້ອງປະຕິບັດຕາມສັນຍາທີ່ໄດ້ຮ່ວມເຊັນກັນ.

9. ຄຳຖາມເຈາະຈີ້ມ.

- ອຳນາດການປົກຄອງ ແລະ ພາກສ່ວນທີ່ກ່ຽວຂ້ອງກ່ອນຈະຕັດສິນໃຈຮ່ວມກັນບໍລິສັດທັງພາຍໃນ ແລະ ຕ່າງປະເທດໄດ້ຄຳນຶງເຖິງຜົນປະໂຫຍດທີ່ເໝາະສົມໃນໄລຍະສັ້ນ, ໄລຍະຍາວຂອງຊຸມຊົນແລ້ວບໍ່?
- ໄດ້ມີການວິເຄາະຜົນປະໂຫຍດທີ່ເໝາະສົມ ແລະ ຜົນກະທົບຕໍ່ຊີວິດການເປັນຢູ່ ແລະ ສະພາບແວດລ້ອມໃນໄລຍະສັ້ນ, ໄລຍະຍາວແລ້ວບໍ່?
- ກ່ອນຈະມີການເຊັນສັນຍາປູກຢາງພາລາລະຫວ່າງພາກລັດ ແລະ ບໍລິສັດ, ອົງການຈັດຕັ້ງຂອງລັດທີ່ກ່ຽວຂ້ອງໄດ້ມີການສຶກສາພື້ນທີ່ຕົວຈິງແລ້ວບໍ່? ແລະ ໃຫ້ຂໍ້ມູນແກ່ປະຊາຊົນຜູ້ທີ່ຈະໄດ້ຮັບປະໂຫຍດຢ່າງກົງໄປກົງມາແລ້ວບໍ່?
- ການເຊັນສັນຍາໃນການປູກຢາງພາລາຂອງອົງການຈັດຕັ້ງທີ່ກ່ຽວຂ້ອງສອດຄ່ອງກັບຄວາມຕ້ອງການຕົວຈິງຂອງຊຸມຊົນແລ້ວຫຼືບໍ່? ແລະ ຕອບສະໜອງນະໂຍບາຍ ແລະ ກົດໝາຍທີ່ມີຢູ່ແລ້ວຫຼືບໍ່?
- ຈະແກ້ໄຂບັນຫາທີ່ເກີດຂຶ້ນ ແລະ ຜົນກະທົບໃນໄລຍະຍາວຕໍ່ສະພາບແວດລ້ອມຢູ່ຂອດໃດ? ແລະ ແນວໃດ?

ເອກະສານອ້າງອີງ.

1. ກະຊວງກະສິກຳ ແລະ ປ່າໄມ້ (2006). (ສັງລວມດຳລັດ, ມະຕິ ແລະ ຄຳສັ່ງຕ່າງໆກ່ຽວກັບວຽກງານປ່າໄມ້).
2. ກົມປ່າໄມ້, ກະຊວງກະສິກຳ ແລະ ປ່າໄມ້, 2008 (ກົດໝາຍວ່າດ້ວຍປ່າໄມ້) ສຳພາດປະຊາຊົນບ້ານ ແສນອາດ, ເມືອງໃໝ່, ແຂວງຜົ້ງສາລີ.
3. (ເກັບກຳຂໍ້ມູນຊ່ວງການສຶກສາການປ່ຽນແປງຊີວິດການເປັນຢູ່ຂອງຊາວບ້ານຫຼັງຈາກການປູກຢາງພາລາ ເດືອນ 12 ປີ 2009).
4. ກົມນະໂຍບາຍກວດກາການນຳໃຊ້ທີ່ດິນ, ອົງການຄຸ້ມຄອງທີ່ດິນແຫ່ງຊາດ, 2009 (ກົດໝາຍວ່າດ້ວຍທີ່ດິນ ແລະ ດຳລັດວ່າດ້ວຍການຈັດຕັ້ງປະຕິບັດກົດໝາຍວ່າດ້ວຍທີ່ດິນ)..



ໂຄງການເຄືອຂ່າຍຂໍ້ມູນທີ່ດິນ ແລະ ຊັບພະຍາກອນທຳມະຊາດ

ເປົ້າໝາຍຂອງໂຄງການ

ເພີ່ມທະວີການນຳໃຊ້ ແລະ ຄຸ້ມຄອງທີ່ດິນ ແລະ ຊັບພະຍາກອນທຳມະຊາດ ຢູ່ໃນ ສປປ ລາວ ໃຫ້ຍືນຍົງ ໂດຍການສົ່ງເສີມການເຂົ້າເຖິງຂໍ້ມູນຂ່າວສານ, ສົ່ງເສີມການມີສ່ວນຮ່ວມ ແລະ ຍົກລະດັບຄວາມສາມາດໃຫ້ແກ່ຄູ່ຮ່ວມງານ.

ຈຸດປະສົງຂອງໂຄງການ

ເພື່ອສົ່ງເສີມທຸກພາກສ່ວນທີ່ກ່ຽວຂ້ອງໃຫ້ມີຄວາມຮັບຮູ້, ຄວາມສາມາດ ແລະ ມີສ່ວນຮ່ວມໃນການປຶກສາ ຫາລືກ່ຽວກັບຂໍ້ມູນຂ່າວສານທີ່ດິນ ແລະ ຊັບພະຍາກອນທຳມະຊາດ ເພື່ອໃຫ້ປະຊາຊົນໃນທ້ອງຖິ່ນສາມາດເຂົ້າໃຈໄດ້ ກ່ຽວກັບສິດໃນການນຳໃຊ້ ແລະ ຄຸ້ມຄອງທີ່ດິນ ແລະ ຊັບພະຍາກອນທຳມະຊາດ.

ໂຄງການດຳເນີນງານໂດຍອີງຕາມຫຼັກການດັ່ງຕໍ່ລົງໄປນີ້

- ຄວາມເປັນເຈົ້າການຂອງຄົນລາວ
- ການຍອມຮັບຂໍ້ຕົກລົງວ່າດ້ວຍບົດບາດຍິ່ງ-ຊາຍ ກ່ຽວກັບປະເດັນທີ່ດິນ
- ການຍອມຮັບຂໍ້ຕົກລົງວ່າດ້ວຍຄວາມເປັນຊົນຊາດຊົນເຜົ່າ ແລະ ປະເພນີ ວັດທະນະທຳທ້ອງຖິ່ນ
- ຄວາມເປັນກາງ
- ການເຂົ້າເຖິງຂໍ້ມູນຂ່າວສານຢ່າງເປີດກວ້າງ
- ເຮັດໃຫ້ມີຄວາມຫຼາກຫຼາຍ
- ການມີສ່ວນຮ່ວມ

ໂຄງການເຄືອຂ່າຍຂໍ້ມູນທີ່ດິນ ແລະ ຊັບພະຍາກອນທຳມະຊາດ
ອົງການບ້ານຈຸດສຸມສາກົນ
ຕູ້ ປ.ນ. 4697
ນະຄອນຫຼວງວຽງຈັນ, ສປປ ລາວ
+856 (0)21 312519

ອີ່ແມວ: info@rightslinklao.org
www.rightslinklao.org